

Proteção ativa e gestão integrada da Rede Natura 2000 nos Açores

LIFE IP AZORES NATURA – LIFE17 IPE/PT/000010

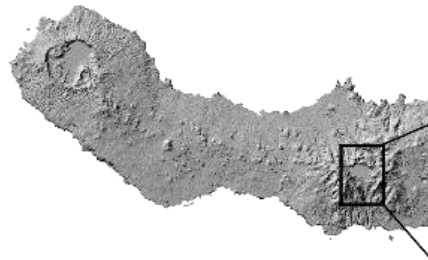
Conselho Consultivo – Stakeholder Board

Ponta Delgada, 13 de dezembro de 2024

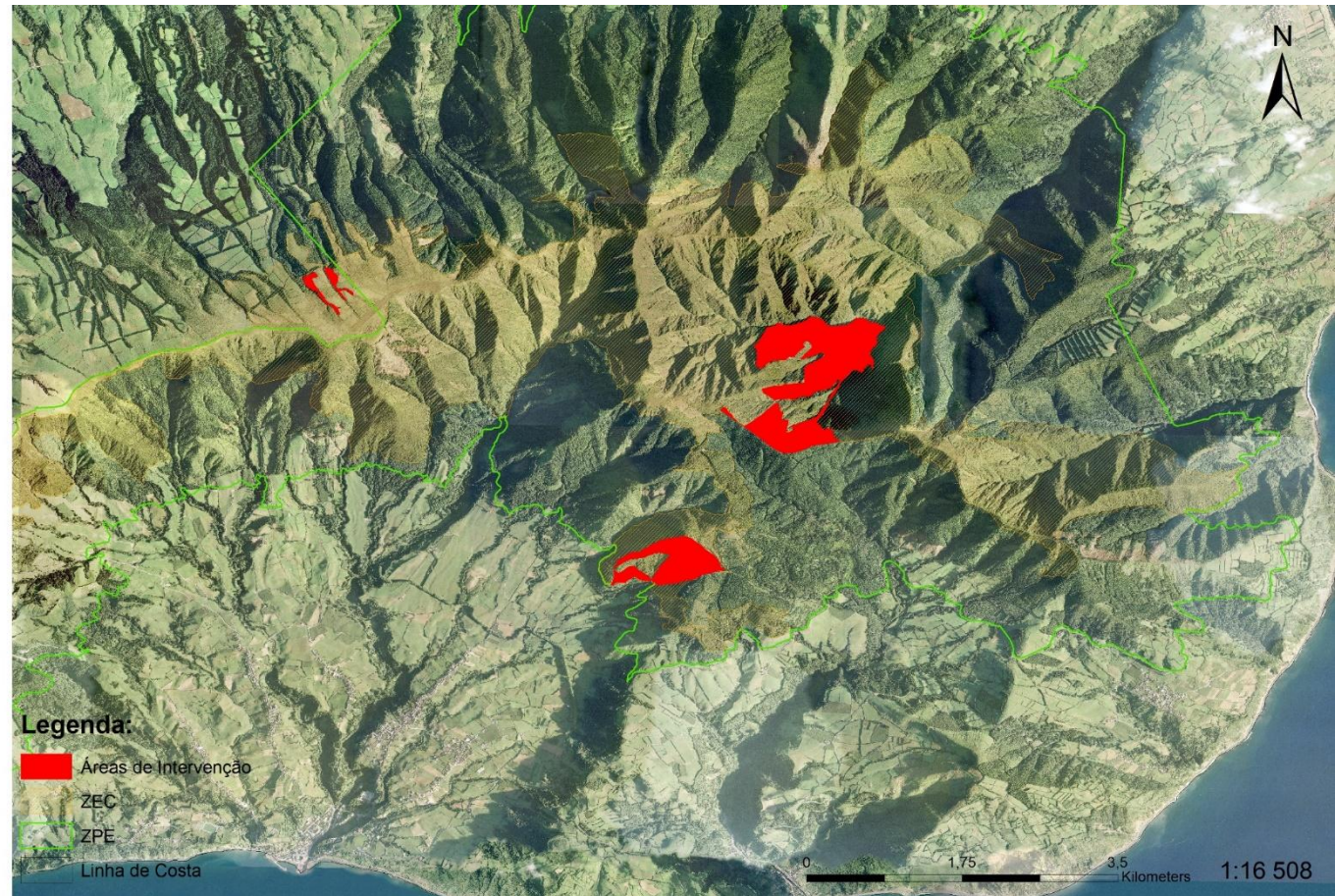
Diana Pereira

Ação A1 – Planeamento operacional preparatório para os trabalhos de conservação

Plano Operacional



Trilho de acesso
Área de interver



Ação A1 – Planeamento operacional preparatório para os trabalhos de conservação

Estratégia Regional para o Controlo e Prevenção de Espécies Exóticas Invasoras (EEI)

- 4 relatórios técnicos recebidos, incluindo lista de EEI presentes nos Açores;
- A DRAAC está a preparar a divulgação da Estratégia Regional, bem como a regulamentação regional relativa às EEI.



Próximos passos



ESTRATÉGIA REGIONAL
PARA A PREVENÇÃO E CONTROLO DE
ESPÉCIES EXÓTICAS INVASORAS TERRESTRES

Ação A1 – Planeamento operacional preparatório para os trabalhos de conservação

Estratégia Regional para o Controlo e Prevenção de Espécies Exóticas Invasoras (EEI)

Valores da biodiversidade a preservar Espécies exóticas invasoras Impactes ecológicos, económicos e na saúde	CARATERIZAÇÃO DA SITUAÇÃO
Políticas, legislação e regulação Cooperação internacional Definição de protocolos, procedimentos Enquadramento institucional Liderança e coordenação Capacitação técnica, desenvolvimento de competências	ASPETOS POLÍTICOS, LEGISLATIVOS E ORGANIZACIONAIS
Investigação Gestão da informação	ASPETOS TÉCNICO-CIENTÍFICOS
Educação e consciencialização do público Envolvimento do público, participação comunitária Adoção de códigos de conduta/boas práticas	ENVOLVIMENTO DA COMUNIDADE
Vias de entrada, introdução, estabelecimento e dispersão Prevenção, vigilância Deteção precoce e resposta rápida Erradicação Contenção Controlo Restauro Monitorização, seguimento	FASES DA INVASÃO E RESPETIVAS AÇÕES DE GESTÃO

- Rever o Regime Jurídico da Conservação da Natureza e Proteção da Biodiversidade (DLR15/2012/A)

- Publicar a Estratégia Regional para a Prevenção e Controlo de Espécies Exóticas e Invasoras

- Finalizar o Catálogo das Espécies Florícolas, que indicará que espécies serão permitidas introduzir na Região Autónoma dos Açores

We Gather Knowledge (new data)

• Ação C7 - Avaliação da distribuição e conservação de *Nyctalus azoreum*

- Após a calibração dos gravadores morcegos AudioMoth em todas as ilhas, sendo necessário terminar a instalação dos gravadores.
- Amostragem acústica em todas as ilhas.
- Monitorização da distribuição e conservação de *Nyctalus azoreum*.
- Capacitação dos técnicos para continuar com a monitorização.
- Plano de Ação para a conservação de *Nyctalus azoreum*.

Tabela 11 - Número de registos de cada espécie ou grupo fónico por cada ponto na ilha de São Miguel

Gravações identificadas ponto de amostragem (nº de gravações)	<i>Nyctalus azoreum</i>	<i>Pipistrellus maderensis</i>	TOTAL
SÃO MIGUEL:			
MIG_02	291		70
MIG_03	115		62
MIG_04	8		9



Tabela 1 - Número de registos analisados e identificados como *Nyctalus azoreum* e *Pipistrellus maderensis* em cada ilha e número de pontos (valor parêntesis retos) em que cada espécie está presente, considerando a noite com maior número de passagens em cada ponto de amostragem. Número de pontos de amostragem acústica realizados em cada ilha, valor parêntesis retos a negrito.

Atividade (nº gravações)	Corvo [16]	Faial [25]	Flores [24]	Graciosa [17]	Pico [35]	Santa Maria [15]	São Jorge [26]	São Miguel [35]	Terceira [26]	TOTAL [219]
<i>Nyctalus azoreum</i>	-	714 [11]	23 [2]	2585 [12]	781 [20]	652 [12]	1006 [18]	1510 [26]	974 [16]	8245 [117]
<i>Pipistrellus maderensis</i>	12 [1]	12 [2]	877 [8]	143 [6]	360 [12]	954 [13]	855 [12]	13 [2]	-	3226 [56]

Número de registos da espécie em cada ilha e número de pontos com presença da espécie (valor parêntesis retos).

- **Ação C3** - Implementação de trabalhos piloto para a conservação da flora endêmica

- **Sub-ação C3.1** – Conservação *ex-situ*

- Desde o início do projeto já foram recolhidas **18 516,4 g** de sementes de **29 espécies**.

- A propagação das espécies herbáceas está a ser efetuada no Pomar das Furnas (**2488,6g**).

- A produção das arbóreas está a ser efetuada pelos Serviços Florestais (**16 027,8g**).



A propagação destas espécies está a ser efetuada no Pomar das Furnas

- **Ação C3** – Implementação de trabalhos piloto para a conservação da flora endémica

- **Sub-ação C3.2** – Conservação *in-situ*

Desde o início do projeto foram plantadas **2368 espécies herbáceas**.

<i>Espécie</i>	Nº de indivíduos plantados
<i>Ammi seubertianum</i>	49
<i>Ammi trifoliatum</i>	65
<i>Angelica lignescens</i>	101
<i>Asplenium hemionitis</i>	9
<i>Azorina vidalii</i>	217
<i>Chaerophyllum azoricum</i>	446
<i>Dracaena draco</i>	4
<i>Euphorbia stygiana</i>	6
<i>Festuca petraea</i>	366
<i>Leontodon rigens</i>	3
<i>Luzula purpureosplendens</i>	65
<i>Pericallis malvifolia</i>	33
<i>Rumex azoricus</i>	169
<i>Spergularia azorica</i>	153
<i>Tolpis succulenta</i>	53
<i>Woodwardia radicans</i>	23



- **Ação C4** – Implementação de boas práticas para a conservação de habitats terrestres

- **Sub-ação C4.1** – Boas práticas para a conservação terrestre

Restauração de vegetação nativa

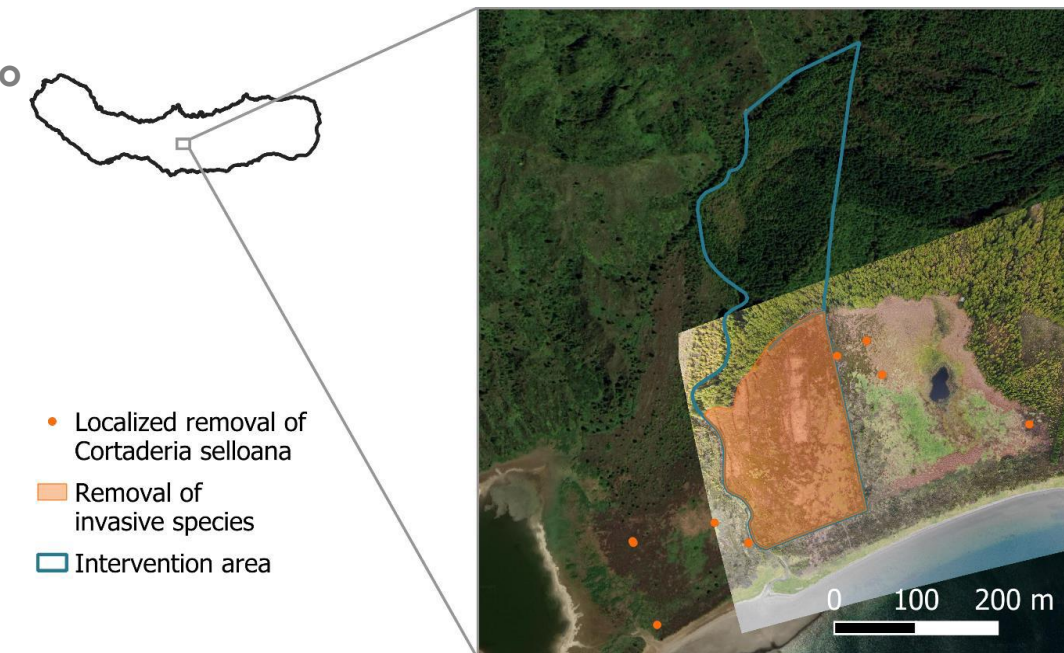
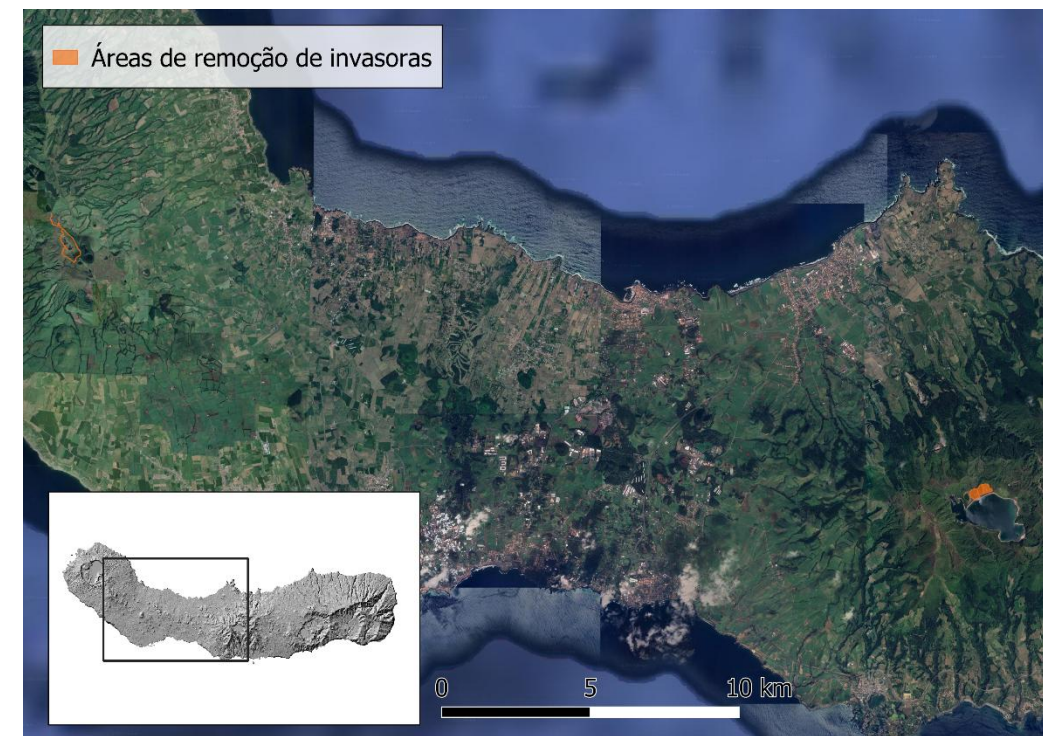


Estabelecimento de novas populações de flora estruturante dos habitats – **Plantação de 10 665 espécies arbóreas**



- **Ação C8** – Implementação de trabalhos de controlo de espécies exóticas invasoras
 - **Sub-ação C8.1** – Controlo e erradicação de espécies de flora invasora na Lagoa do Fogo
- **Remoção 6406 m³** de biomassa de espécies exóticas invasoras.
- **Métodos utilizados:** Remoção Manual, Remoção mecânica, Remoção manual + queima

Espécies alvo removidas
<i>Acacia melanoxylon</i>
<i>Cortaderia selloana</i>
<i>Cryptomeria japonica</i>
<i>Dicksonia antarctica</i>
<i>Gunnera tinctoria</i>
<i>Hedychium gardnerianum</i>
<i>Leycesteria formosa</i>
<i>Polygonum capitatum</i>
<i>Rubus ulmifolius</i>



- **Ação C8** – Implementação de trabalhos de controlo de espécies exóticas invasoras
- **Sub-ação C8.1** – Controlo e erradicação de espécies de flora invasora na Lagoa do Fogo
- Remoção de *Cryptomeria japonica*



- **Ação C8** – Implementação de trabalhos de controlo de espécies exóticas invasoras
- **Sub-ação C8.1** – Controlo e erradicação de espécies de flora invasora na Lagoa do Fogo
- Instalação de vedação no miradouro da Lagoa do Fogo



- **Ação C8** – Implementação de trabalhos de controlo de espécies exóticas invasoras

- **Sub-ação C8.1** – Controlo e erradicação de espécies de flora invasora na Lagoa do Fogo

- Alerta precoce de uma espécie invasora:

- *Paspallum urvillei*

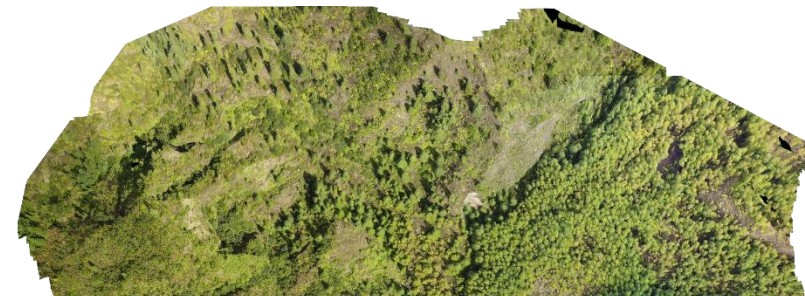


We Manage (terrestrial conservation)

- **Ação C8** – Implementação de trabalhos de controlo de espécies exóticas invasoras
 - **Sub-ação C8.1** – Controlo e erradicação de espécies de flora invasora
 - ALERTA para a campanha de sensibilização da redução do uso da “Erva das Pampas”, *Cortaderia selloana*
 - Foram criados e distribuídos por todos os municípios, juntas de freguesia dos Açores, portos, aeroportos, postos de turismo e centros de interpretação ambiental.



Ação D5 – Monitorização de resultados concretos



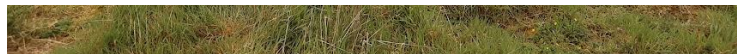
Sub-ação D5.1 – Monitorização de espécies e

Quadro 11 – Tabela síntese das intervenções realizadas na Ilha de São Miguel (2024)

Ilha	Área de Intervenção	Remoção de invasoras		Plantações de espécies endémicas		Restauro de Habitat		Observações
		Previsto	Realizado	Previsto	Realizado	Previsto	Realizado	
São Miguel	Lagoa do Fogo	- Continua manutenção das espécies já removidas	<ul style="list-style-type: none"> - <i>H. gardnerianum</i> - <i>R. ulmifolius</i> - <i>C. japonica</i> - <i>A. melanoxylon</i> - <i>D. antarctica</i> - <i>C. selloana</i> - <i>G. tinctoria</i> - <i>L. formosa</i> - <i>P. capitatum</i> - <i>S. mauritianum</i> 	<ul style="list-style-type: none"> - <i>J. brevifolia</i> - <i>V. cylindraceum</i> 	<ul style="list-style-type: none"> - <i>E. azorica</i> - <i>V. treleasei</i> - <i>C. vulgaris</i> 	-	-	-
	Extra: Praia/Areal de Santa Bárbara	-	<ul style="list-style-type: none"> - <i>C. edulis</i> - <i>T. tetragonoides</i> - <i>C. falcatum</i> 	-	<ul style="list-style-type: none"> - <i>F. petraea</i> - <i>A. vidalii</i> 	-	-	-
	Extra: Lagoa do Carvão	-	-	-	<ul style="list-style-type: none"> - <i>H. foliosum</i> 	-	-	-
	Extra: Parque do Canário	-	<ul style="list-style-type: none"> - <i>H. macrophylla</i> 	-	<ul style="list-style-type: none"> - <i>R. azoricus</i> - <i>A. trifoliatum</i> - <i>A. lignescens</i> 	-	-	-
	Extra: Lagoa das Sete Cidades	-	-	-	<ul style="list-style-type: none"> - <i>C. azoricum</i> - <i>A. lignescens</i> 	-	-	-

Parcial	Pontual	Total
---------	---------	-------

o 2024



Ações E1/E4 – Comunicação do Projeto

- **Facebook:** 3 487 seguidores
- **Instagram:** 709 seguidores
- **Educação Ambiental:**
 - 630 atividades / 136 506 participantes



IP AZORES NATURA

LIFE IP AZORES NATURA
3,2 mil gostos • 3,4 mil seguidores

Apresentação

Adicionar biografia

Página · Organização de conservação do ambiente

Região Autónoma dos Açores

lifeip.azoresnatura@azores.gov.pt

lifeazoresnatura.eu

Promover site

Publicações

Em que estás a pensar?

Foto/vídeo Reel Vídeo em direto

Em destaque
As pessoas não vão ver isto a menos que afixes algo. Gerir

Publicações Filtros Gerir publicações

LIFE IP AZORES NATURA

Adicionar destaques

Fotos Ver todas as fotos

LIFE IP AZORES NATURA
Publicado por Bruno Pereira
29 de agosto

Trabalhos de conservação no Ilhéu do Topo

No final do mês de julho, o projeto LIFE IP AZORES NATURA, em colaboração com o Serviço de Ambiente e Alterações Climáticas de São Jorge, realizou trabalhos de conservação no Ilhéu do Topo. Durante esses trabalhos, foram colocadas 84 tampas de cimento sobre os vasos que funcionam como ninhos artificiais para as aves marinhas que nidificam no local.

Os ninhos artificiais são uma ótima solução para aumentar a probabilidade de ... Ver mais

Informações sobre os dados estatísticos da Página · Privacidade · Termos

Ação E2 – Disseminação, transferência e replicação de ações inovadoras de demonstração do projeto

- Visita técnica à área de intervenção da Lagoa do Fogo → 16 participantes



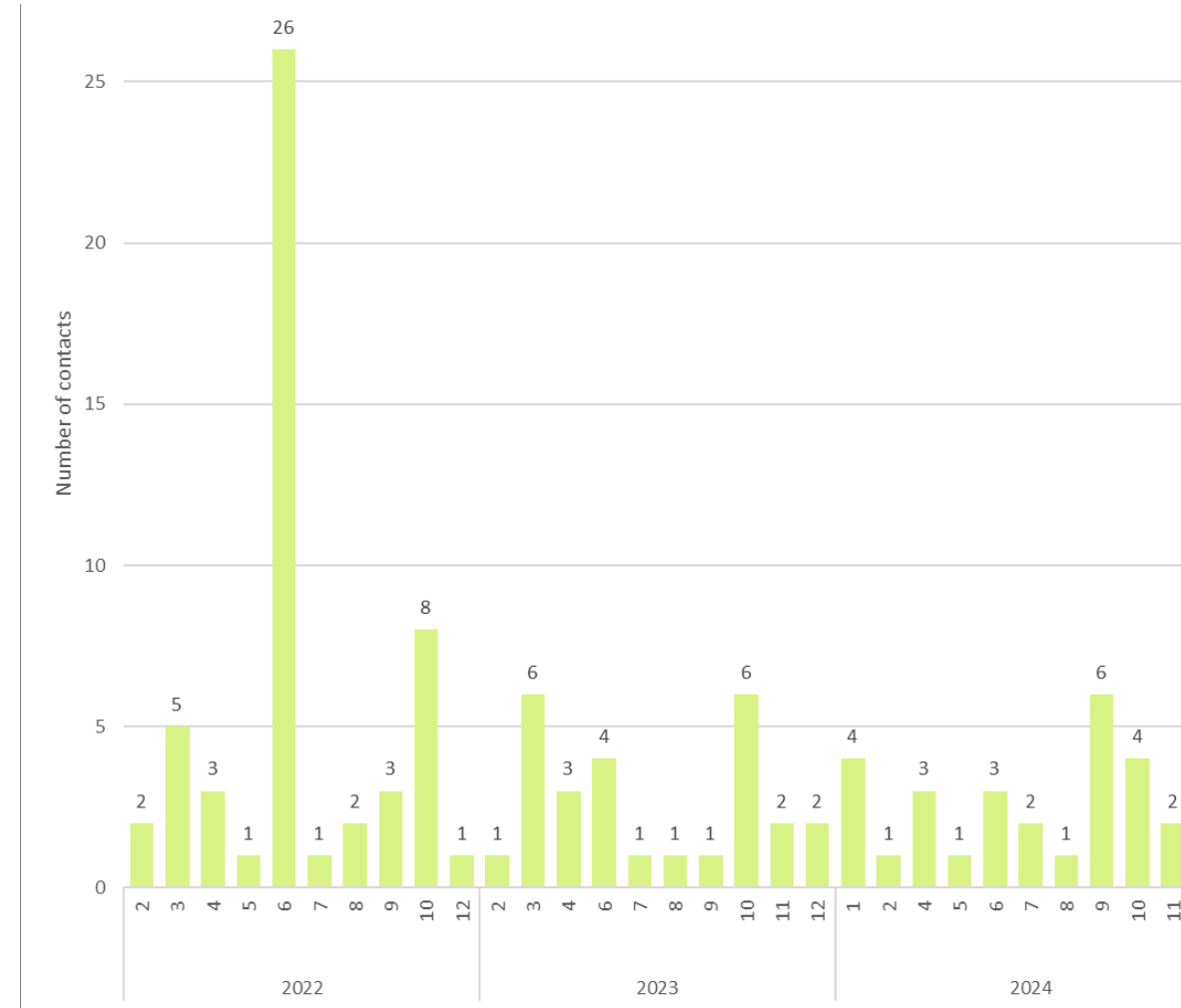
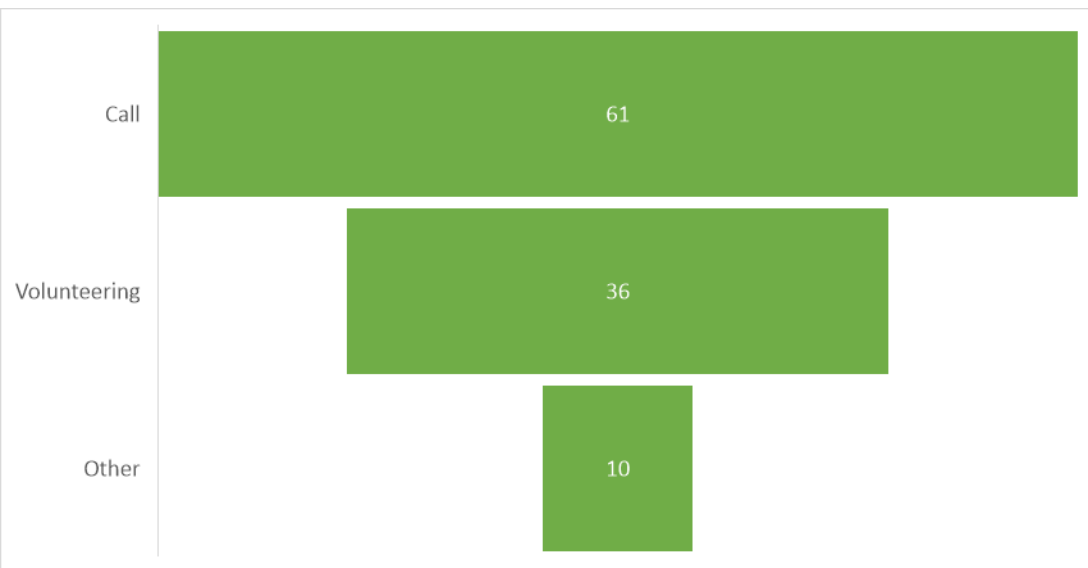
Ação E5 – Programa de participação do público e voluntariado

- 16 sessões de voluntariado → 254 participantes



We Coordinate

- **Ação F3 – Grupo de Trabalho para coordenação dos Fundos Complementares**
 - O Website tem um Balcão de Apoio para dar suporte aos projetos complementares;
 - Já foram divulgadas 114 *calls* no website, e 107 **contatos** recebidos no Balcão Aberto.



FUNDOS ABERTOS

NOVO CONVITE NO VALOR DE 96,6 MILHÕES DE EUROS PARA PROGRAMAS DE FORMAÇÃO DOUTORAL E DE BOLSAS DE PÓS-DOUTORAMENTO GRÁÇAS ÀS AÇÕES MARIE SKŁODOWSKA-CURIE

A Comissão Europeia abriu um novo convite à apresentação de propostas no âmbito do cofinanciamento das Ações Marie Skłodowska-Curie (MSCA) para programas regionais, nacionais e internacionais (COFUND). Com um orçamento de 96,6 milhões de euros, este convite irá cofinanciar programas de formação de doutoramento e programas de bolsas de pós-doutoramento. Através das MSCA COFUND, qualquer tipo de organização, incluindo universidades, centros de investigação, empresas ou autoridades regionais ou nacionais, pode receber financiamento para desenvolver e apoiar os seus

Acompanhe e participe neste projeto!



LIFEIPNATURA



@LIFEIPNATURA



lifeip.azoresnatura@azores.gov.pt



(+351) 296 206 700

<https://www.lifeazoresnatura.eu/>



GOVERNO
DOS AÇORES

Secretaria Regional do Ambiente
e Alterações Climáticas



Muito Obrigada!